

Customer Submission Tool

버전 2.0

McAfee®
시스템 보호

업계 선두의 침입 방지 솔루션

McAfee®

저작권

Copyright © 2005 McAfee, Inc. All Rights Reserved.

본 출판물의 어떤 부분도 McAfee, Inc. 또는 관련 제공업체나 사회사의 서면 허가 없이 어떤 방법으로든 전제, 전송, 복사, 검사 시스템에 저장할 수 없으며 모든 형태의 어떤 언어로도 번역될 수 없습니다.

등록 상표 정보

ACTIVE FIREWALL, ACTIVE SECURITY, ACTIVESECURITY(및 카타카나), ACTIVESHIELD, CLEAN-UP, DESIGN(스타일화된 E), DESIGN(스타일화된 N), ENTERCEPT, EPOLICY ORCHESTRATOR, FIRST AID, FOUNDSTONE, GROUPSHIELD, GROUPSHIELD(및 카타카나), INTRUSHIELD, INTRUSION PREVENTION THROUGH INNOVATION, MCAFEE, MCAFEE(및 카타카나), MCAFEE AND DESIGN, MCAFEE.COM, MCAFEE VIRUSSCAN, NET TOOLS, NET TOOLS(및 카타카나), NETSCAN, NETSHIELD, NUTS & BOLTS, OIL CHANGE, PRIMESUPPORT, SPAMKILLER, THREATSCAN, TOTAL VIRUS DEFENSE, VIREX, VIRUS FORUM, VIRUSCAN, VIRUSSCAN, VIRUSSCAN(및 카타카나), WEBSCAN, WEBSHIELD, WEBSHIELD(및 카타카나)는 미국 및/또는 기타 국가에서 McAfee, Inc. 또는 사회사의 등록 상표이거나 상표입니다. 보안과 관련된 빨간색은 McAfee 브랜드 제품을 나타냅니다. 여기에 있는 기타 모든 등록 및 미등록 상표는 각 소유자의 재산입니다.

라이선스 정보 라이선스 동의서

모든 사용자에게 대한 고지 사항: 사용자가 구입한 라이선스에 대한 해당 법적 계약서를 주의 깊게 읽으십시오. 정식 소프트웨어의 사용에 대한 일반 사항과 조건이 명시되어 있습니다. 획득한 라이선스의 종류를 잘 모르는 경우 영업부에 문의하거나 기타 관련 라이선스 허가서 또는 소프트웨어에 함께 동봉된 구입 주문서 또는 구입의 일부로 별도로 받은 라이선스 허가서(책자, 제품 CD에 있는 파일, 소프트웨어 패키지를 다운로드한 웹 사이트에 있는 파일)를 참조하십시오. 여기서 설명하는 모든 조건에 동의하지 않으면 소프트웨어를 설치하지 마십시오. 해당될 경우, 이 제품을 McAfee 또는 구입처에 반환하면 전액 환불해 드립니다.

정보

본 제품은 다음을 포함하거나 포함할 수 있습니다.

- OpenSSL Toolkit에 사용하기 위해 OpenSSL Project에 의해 개발된 소프트웨어 (<http://www.openssl.org/>). • Eric A. Young에 의해 작성된 암호화 소프트웨어 및 Tim J. Hudson에 의해 작성된 소프트웨어. • 특정 프로그램 또는 기능을 사용자가 복사, 수정 및 재배포할 수 있도록 허용하고 소스 코드에 액세스할 수 있는 GNU GPL(General Public License) 또는 이와 유사한 자유 소프트웨어 라이선스에 의해서 사용권(또는 재산용권)이 있는 몇몇 소프트웨어 프로그램. GPL에 적용되고 실행 이진 형식으로 누군가에게 배포되는 모든 소프트웨어의 경우, GPL은 해당 소스 코드가 이와 같은 사용자에게도 제공되도록 규정합니다. GPL 허가 하의 소프트웨어의 경우 소스 코드는 이 CD에서 제공됩니다. 소프트웨어 프로그램을 사용, 복사 또는 수정하는 권한에 대해 이 동의서에서 부여하는 것보다 광범위한 권한을 McAfee가 제공하도록 자유 소프트웨어 라이선스에서 요구할 경우에는 그러한 권한이 여기에 설명된 권한 및 제한보다 우선합니다. • Henry Spencer에 의해 처음 작성된 소프트웨어, Copyright 1992, 1993, 1994, 1997 Henry Spencer. • Robert Nordier에 의해 처음 작성된 소프트웨어, Copyright © 1996-7 Robert Nordier. • Douglas W. Sauder에 의해 작성된 소프트웨어. • Apache Software Foundation (<http://www.apache.org/>)에 의해 개발된 소프트웨어. 이 소프트웨어의 라이선스 동의서 사본은 www.apache.org/licenses/LICENSE-2.0.txt에 있습니다.
- International Components for Unicode("ICU") Copyright © 1995-2002 IBM Corporation 및 기타. • CrystalClear Software, Inc.에 의해 개발된 소프트웨어, Copyright © 2000 CrystalClear Software, Inc. • FEAD® Optimizer® 기술, Copyright Netop Systems AG, Berlin, Germany. • Outside In® Viewer Technology © 1992-2001 Stellent Chicago, Inc. 및/또는 Outside In® HTML Export, © 2001 Stellent Chicago, Inc. • Thai Open Source Software Center Ltd. 및 Clark Cooper가 저작권을 소유한 소프트웨어, © 1998, 1999, 2000. • Expat 유지관리 사용자가 저작권을 소유한 소프트웨어. • The Regents of the University of California가 저작권을 소유한 소프트웨어, © 1996, 1989, 1998-2000. • Gunnar Ritter가 저작권을 소유한 소프트웨어. • 4150 Network Circle, Santa Clara, California 95054, U.S.A.에 위치한 Sun Microsystems, Inc.이 저작권을 소유한 소프트웨어, © 2003. • Gisle Aas가 저작권을 소유한 소프트웨어. © 1995-2003. • Michael A. Chase가 저작권을 소유한 소프트웨어, © 1999-2000. • Neil Winton이 저작권을 소유한 소프트웨어, © 1995-1996. • RSA Data Security, Inc.이 저작권을 소유한 소프트웨어, © 1990-1992. • Sean M. Burke가 저작권을 소유한 소프트웨어, © 1999, 2000. • Martijn Koster가 저작권을 소유한 소프트웨어, © 1995. • Brad Appleton이 저작권을 소유한 소프트웨어, © 1996-1999. • Michael G. Schwern이 저작권을 소유한 소프트웨어, © 2001. • Graham Barr가 저작권을 소유한 소프트웨어, © 1998. • Larry Wall 및 Clark Cooper가 저작권을 소유한 소프트웨어, © 1998-2000. • Frodo Looijgaard가 저작권을 소유한 소프트웨어, © 1997. • Python Software Foundation이 저작권을 소유한 소프트웨어, Copyright © 2001, 2002, 2003. 이 소프트웨어의 라이선스 동의서는 www.python.org/에 있습니다. • Beman Dawes가 저작권을 소유한 소프트웨어, © 1994-1999, 2002. • Andrew Lumsdaine, Lie-Quan Lee, Jeremy G. Siek에 의해 작성된 소프트웨어 © 1997-2000 University of Notre Dame.
- Simone Bordet & Marco Cravero가 저작권을 소유한 소프트웨어, © 2002. • Stephen Purcell이 저작권을 소유한 소프트웨어, © 2001. • Indiana University Extreme! Lab (<http://www.extreme.indiana.edu/>)에 의해 개발된 소프트웨어. • IBM Corporation 및 기타 업체가 저작권을 소유한 소프트웨어, © 1995-2003. • University of California, Berkeley 및 참여자에 의해 개발된 소프트웨어. • mod_ssl 프로젝트(<http://www.modssl.org/>)에서 사용하도록 Ralf S. Engelschall에 의해 개발된 소프트웨어 <rse@engelschall.com>. • Kevlin Henney가 저작권을 소유한 소프트웨어, © 2000-2002. • Peter Dimov 및 Multi Media Ltd.가 저작권을 소유한 소프트웨어 © 2001, 2002. • David Abrahams이 저작권을 소유한 소프트웨어, © 2001, 2002. 해당 설명서는 <http://www.boost.org/libs/bind/html>을 참조하십시오. • Steve Cleary, Beman Dawes, Howard Hinnant & John Maddock이 저작권을 소유한 소프트웨어, © 2000. • Boost.org가 저작권을 소유한 소프트웨어, © 1999-2002. • Nicolai M. Josuttis가 저작권을 소유한 소프트웨어, © 1999.
- Jeremy Siek가 저작권을 소유한 소프트웨어, © 1999-2001. • Daryle Walker가 저작권을 소유한 소프트웨어, © 2001. • Chuck Allison 및 Jeremy Siek가 저작권을 소유한 소프트웨어, © 2001, 2002. • Samuel Krempf가 저작권을 소유한 소프트웨어, © 2001. 업데이트, 설명서 및 개정 내역은 <http://www.boost.org>를 참조하십시오. • Doug Gregor (gregod@cs.rpi.edu)가 저작권을 소유한 소프트웨어, © 2001, 2002. • Cadenza New Zealand Ltd.가 저작권을 소유한 소프트웨어, © 2000. • Jens Maurer가 저작권을 소유한 소프트웨어, © 2000, 2001. • Jaakko Järvi (jaakko.jarvi@cs.utu.fi)가 저작권을 소유한 소프트웨어, © 1999, 2000. • Ronald Garcia가 저작권을 소유한 소프트웨어, © 2002. • David Abrahams, Jeremy Siek 및 Daryle Walker가 저작권을 소유한 소프트웨어, © 1999-2001. • Stephen Cleary(shammah@voyager.net)가 저작권을 소유한 소프트웨어, © 2000. • Housemarque Oy <<http://www.housemarque.com>>가 저작권을 소유한 소프트웨어, © 2001. • Paul Moore가 저작권을 소유한 소프트웨어, © 1999. • Dr. John Maddock가 저작권을 소유한 소프트웨어, © 1998-2002. • Greg Colvin 및 Beman Dawes가 저작권을 소유한 소프트웨어, © 1998, 1999. • Peter Dimov가 저작권을 소유한 소프트웨어, © 2001, 2002. • Jeremy Siek 및 John R. Bandela가 저작권을 소유한 소프트웨어, © 2001. • Joerg Walter 및 Mathias Koch가 저작권을 소유한 소프트웨어, © 2000-2002. • Carnegie Mellon University가 저작권을 소유한 소프트웨어 © 1989, 1991, 1992. • Cambridge Broadband Ltd.가 저작권을 소유한 소프트웨어, © 2001-2003. • Sparta, Inc.이 저작권을 소유한 소프트웨어, © 2003-2004. • Cisco, Inc. 및 Information Network Center of Beijing University of Posts and Telecommunications가 저작권을 소유한 소프트웨어, © 2004. • Simon Josefsson이 저작권을 소유한 소프트웨어, © 2003. • Thomas Jacob이 저작권을 소유한 소프트웨어, © 2003-2004. • Advanced Software Engineering Limited가 저작권을 소유한 소프트웨어, © 2004. • Todd C. Miller가 저작권을 소유한 소프트웨어, © 1998. • The Regents of the University of California가 저작권을 소유한 소프트웨어, © 1990, 1993, Chris Torek에 의해 Berkeley에 제공된 소프트웨어로부터 파생된 코드 제공.

목차

1	소개	4
	제품 특징	4
	이 릴리스의 새로운 기능	5
	도구에 대한 액세스 향상	5
	전자 메일을 제출할 추가 대상	5
	블랙리스트 및 화이트리스트 자동 사용	6
	제출 수에 대한 제한 없음	6
	제출 시 자동 삭제	6
	안내서 사용	7
	대상	7
	표기 형식	8
	제품 정보 얻기	9
	연락처 정보	10
2	스팸 및 피시 설명	11
	유용한 용어	11
	스팸이란 무엇입니까?	12
	스팸 방지	12
	피시란 무엇입니까?	13
	피시 방지	13
	Customer Submission Tool이란 무엇입니까?	14
	Bayesian 학습	15
	스팸 점수 이해	15
3	도구 설치	16
	설치 점검표	17
	설치 파일 다운로드	18
	수동으로 도구 설치	18
	스크립트를 사용하여 도구 설치	19
	예제	21
	전자 메일 사용자에게 도구 알림	21
	구성 변경	22
4	도구 사용	23
	처음 스팸 또는 피시 샘플 제출	23
	추가 스팸 또는 피시 샘플 제출	24
	잘못 분류된 처음 샘플 제출	25
	추가로 잘못 분류된 샘플 제출	26
	화이트리스트에 Microsoft Outlook 연락처 추가	26
	도구 구성	27

1

소개

McAfee Customer Submission Tool은 Microsoft® Outlook® 전자 메일 소프트웨어와 함께 작동하여 사용자가 수신하는 원하지 않는 전자 메일(또는 스팸)의 양을 줄이는 데 도움을 줍니다. 도구는 전자 메일 메시지를 직접 McAfee 연구소로 전달하거나 또는 샘플을 분석하고 이후 스팸을 줄이는 데 사용할 수 있는 다른 McAfee 제품으로 전달합니다.

이 절에서는 다음 항목에 대해 설명합니다.

- 제품 특징
- 이 릴리스의 새로운 기능
- 안내서 사용

제품 특징

McAfee Customer Submission Tool은 다음 장치 및 소프트웨어에서 작동합니다.

- Secure Content Management 장치
- McAfee Quarantine Manager 소프트웨어

도구는 도구모음 버튼 및 메뉴 항목을 Microsoft Outlook 클라이언트에 추가하고 사용자가 다음 작업을 수행할 수 있도록 해줍니다.

- 이후 분석을 위해 McAfee 연구소로 샘플을 제출합니다.
- McAfee Quarantine Manager 또는 Secure Content Management 장치로 샘플을 제출하여 이후 스팸 방지에 유용합니다.
- 스팸(또는 피시)으로 분류되지 않은 원하지 않는 전자 메일을 제출합니다.
- 스팸(또는 피시)으로 잘못 분류된 전자 메일을 제출합니다.
- 선택적으로 제출 후 메시지를 삭제합니다.
- 스팸 발신인의 전자 메일 주소를 블랙리스트에 추가하여 추가 스팸을 방지합니다.
- 발신인의 전자 메일 주소를 화이트리스트에 추가하여 해당 발신인이 보내는 이후 전자 메일이 스팸 또는 피시로 잘못 분류되지 않도록 합니다.
- Microsoft Outlook 연락처 폴더의 모든 전자 메일 주소를 화이트리스트에 추가하여 알려진 연락처에서 보낸 전자 메일이 스팸 또는 피시로 잘못 분류되지 않도록 합니다.

마법사를 사용하여 도구를 설치할 수 있습니다. 여러 명의 전자 메일 사용자용 제품을 설치할 경우 스크립트를 사용하여 설치할 수 있습니다.

이 릴리스의 새로운 기능

Customer Submission Tool의 이번 릴리스에는 다음과 같은 새 기능과 향상된 기능이 포함되어 있습니다.

- [도구에 대한 액세스 향상](#)
- [전자 메일을 제출할 추가 대상](#)
- [블랙리스트 및 화이트리스트 자동 사용](#)
- [제출 수에 대한 제한 없음](#)
- [제출 시 자동 삭제](#)

도구에 대한 액세스 향상

이전 릴리스	제목 줄이 표시되면 표준 도구모음에서 버튼을 사용할 수 있으며 작업 메뉴에서 항목을 사용할 수 있습니다.
현재 릴리스	또한 전자 메일 메시지가 표시될 때 표준 도구모음에서 버튼을 사용할 수 있으며 작업 메뉴에서 항목을 사용할 수 있습니다.
이점	Microsoft Outlook에서 보다 광범위하게 도구를 사용할 수 있습니다.
추가 정보	23 페이지 도구 사용 을 참조하십시오.

전자 메일을 제출할 추가 대상

이전 릴리스	분석을 위해 McAfee 연구소로 전자 메일을 제출할 수 있습니다. McAfee는 잘못 분류된 전자 메일을 분석하여 안티스팸 제품의 탐지율을 향상시킬 수 있습니다.
현재 릴리스	다른 위치로 전자 메일을 제출할 수 있습니다. <ul style="list-style-type: none"> ■ McAfee Secure Content Management 장치 ■ McAfee Quarantine Manager 소프트웨어
이점	샘플은 Bayesian 데이터베이스의 성능을 향상시킬 수 있으며, 스팸 및 피시와 수신 가능한 메시지를 인식하도록 이 데이터베이스를 교육할 수 있습니다.
위치	도구가 설치되어 있거나 나중에 구성 가능하면 이 기능을 사용할 수 있습니다.
추가 정보	23 페이지 도구 사용 을 참조하십시오.

블랙리스트 및 화이트리스트 자동 사용

이전 릴리스	이 기능을 사용할 수 없었습니다.
현재 릴리스	MQM(McAfee Quarantine Manager)과 도구를 함께 사용하면 이 기능을 사용할 수 있습니다. 발신인은 자동으로 화이트리스트(신뢰할 수 있는 전자 메일 주소 목록) 또는 블랙리스트(스팸 전송으로 알려진 전자 메일 주소 목록)에 추가될 수 있습니다. Microsoft Outlook 연락처를 클릭 한번으로 화이트리스트에 추가할 수 있습니다.
이점	식별된 스팸 작성자가 보낸 전자 메일은 이후 스팸으로 자동 분류됩니다. 믿을 수 있는 출처의 전자 메일은 스팸으로 분류되지 않습니다.
위치	분석하기 위해 MQM으로 전자 메일을 제출할 때 이 기능이 작동합니다.
추가 정보	26 페이지 <i>화이트리스트에 Microsoft Outlook 연락처 추가</i> 를 참조하십시오.

제출 수에 대한 제한 없음

이전 릴리스	한 번에 최대 10개의 샘플을 제출할 수 있었습니다.
현재 릴리스	제한은 적용되지 않습니다.
이점	제출을 보다 쉽고 빠르게 수행할 수 있습니다.

제출 시 자동 삭제

이전 릴리스	샘플을 제출한 후 수동으로 스팸(또는 피시) 메시지를 삭제해야 합니다.
현재 릴리스	제출 후 즉시 선택된 각 메시지를 삭제하도록 선택할 수 있습니다.
이점	제출을 보다 쉽고 빠르게 수행할 수 있습니다.

안내서 사용

이 안내서에서는 제품의 구성 및 사용에 대한 정보를 제공합니다. 본 안내서에서 다루는 주제는 다음과 같습니다.

- [소개](#)
신규 또는 변경된 기능 설명, 이 설명서의 개요, McAfee 연락처 정보 등을 포함한 제품 개요.
- [스팸 및 피시 설명](#)
스팸 및 피시에 대한 정보 및 스팸 및 피시를 줄이기 위한 방법.
- [도구 설치](#)
파일 다운로드. Microsoft Windows Installer 사용. 스크립트를 사용하여 설치.
- [도구 사용](#)
샘플을 제출하고 도구를 구성하는 방법.

대상

이 정보는 주로 두 가지 유형의 사용자를 위한 것입니다.

- 회사의 전자 메일 보안을 책임지는 네트워크 관리자
- 소프트웨어의 탐지 옵션 구성을 책임지는 사용자

표기 형식

본 안내서에서는 다음 표기 형식을 사용합니다.

굵은 굴림체 옵션, 메뉴, 버튼 및 대화상자 이름을 비롯한 인터페이스의 모든 단어에 사용합니다.

예:

올바른 계정의 **사용자** 이름 및 **암호**를 입력하십시오.

Courier

폴더 또는 프로그램의 경로와, 사용자가 정확하게 입력하는 값을 나타내는 텍스트(예를 들어, 시스템 프롬프트의 명령)에 사용합니다.

예:

프로그램의 기본 위치:

C:\Program Files\McAfee\EPO\3.5.0

클라이언트 컴퓨터에서 다음 명령을 실행하십시오.

scan --help

기울임꼴

강조 또는 새 용어를 사용할 때 그리고 제품 설명서의 이름 및 자료에 있는 제목(머리글)에 사용합니다.

예:

자세한 내용은 *VirusScan Enterprise 제품 안내서*를 참조하십시오.

파란색

웹 주소(URL) 및/또는 라이브 링크에 사용합니다.

예:

McAfee 웹 사이트를 방문하십시오.

<http://www.mcafee.com>

<용어>

일반 용어 앞뒤에 각쇠 괄호를 사용합니다.

예:

콘솔 트리의 <서버>에서 마우스 오른쪽 버튼을 클릭하십시오.



참고: 보충 정보이며, 예를 들어, 동일한 명령을 실행하는 다른 방법을 말합니다.



팁: McAfee에서 위험 방지, 성능 및 효율성을 위해 제시하는 최적의 사용 및 권장사항에 대한 제안 정보입니다.



주의: 컴퓨터 시스템, 엔터프라이즈, 소프트웨어 설치 또는 데이터를 보호하기 위한 중요한 정보입니다.



경고: 하드웨어 제품을 사용할 때 사용자가 신체적 상해를 입지 않도록 보호하기 위한 중요한 정보입니다.

제품 정보 얻기

별다른 언급이 없으면, 제품 설명서는 McAfee 다운로드 사이트에서 사용 가능한 Adobe Acrobat .PDF 파일로 제공됩니다.

제품 안내서 — 제품에 대한 소개 및 기능, 소프트웨어를 설치 및 구성하기 위한 세부 지시사항, 배포, 반복 작업 및 작동 절차에 대한 정보가 나와 있습니다.

릴리스 노트 — *ReadMe*. 제품 정보, 해결된 문제, 알려진 문제 및 제품이나 제품 설명서에 대한 최근 추가사항 또는 변경사항이 있습니다. 소프트웨어 응용프로그램에는 텍스트 파일이 함께 제공됩니다.

라이선스 동의서 — 제품에 대해 구입할 수 있는 모든 유형의 라이선스를 포함하는 McAfee 라이선스 동의서 책자입니다. 라이선스 동의서는 라이선스가 부여된 제품을 사용하기 위한 일반 조건 및 조항을 명시합니다.

연락처 — McAfee 서비스 및 리소스 관련 연락처 정보: 기술 지원, 고객 서비스, 보안 본부(AVERT), 베타 프로그램 및 교육이 있습니다. 소프트웨어 응용프로그램에는 텍스트 파일이 함께 제공됩니다.

연락처 정보

Security HQ: AVERT

홈 페이지

<http://www.mcafeesecurity.com/us/security/home.asp>

바이러스 정보 라이브러리

<http://vil.mcafeesecurity.com>

AVERT WebImmune, 샘플 제출 (로그온 자격 증명 필수)

<https://www.webimmune.net/default.asp>

AVERT DAT 통지 서비스

<http://vil.mcafeesecurity.com/vil/join-DAT-list.asp>

다운로드 사이트

홈 페이지

<http://www.mcafeesecurity.com/us/downloads/>

안티바이러스 DAT 파일 및 엔진 업데이트

<http://www.mcafeesecurity.com/us/downloads/updates/default.asp>

<ftp://ftp.mcafee.com/pub/antivirus/datfiles/4.x>

안티스팸 규칙 파일 및 엔진 업데이트

<ftp://ftp.mcafee.com/spamdefs/1.x/>

제품 업그레이드 (로그온 자격 증명 필수)

<https://secure.nai.com/us/forms/downloads/upgrades/login.asp>

보안 취약성을 위한 핫픽스 및 패치 릴리스 (공개적으로 사용 가능)

<http://www.mcafeesecurity.com/us/downloads/updates/hotfixes.asp>

제품을 위한 핫픽스 및 패치 릴리스 (서비스 포털 계정 및 McAfee 기술 지원 권한 번호 필수)

<https://mysupport.nai.com/products/products.asp>

제품 수명 끝까지 지원

http://www.mcafeesecurity.com/us/products/mcafee/end_of_life.htm

소프트웨어 및 하드웨어 기술 지원

홈 페이지

http://www.mcafeesecurity.com/us/support/technical_support

기술 자료 검색

<http://knowledgemap.nai.com/>

McAfee 기술 지원 서비스 포털 (로그온 자격 증명 필요)

<https://mysupport.mcafeesecurity.com>

McAfee Security Alerting Service (MSAS)

http://mysupport.nai.com/supportinfo/psvans_info.asp

고객 서비스

전자 메일

https://secure.nai.com/us/forms/support/request_form.asp

웹

<http://www.mcafeesecurity.com/us/support/default.asp>

전화 - 미국, 캐나다 및 라틴아메리카 지역 수신자 부담 번호:

+1-888-VIRUS NO 또는 **+1-888-847-8766** 월요일 - 금요일, 오전 8시 - 오후 8시, 중부 표준시

전세계 McAfee 사무실 연락처 정보:

<http://www.mcafeesecurity.com/us/contact/home.htm>

McAfee 베타 프로그램

<http://www.mcafeesecurity.com/us/downloads/beta/mcafeebetahome.htm>

교육 : McAfee University

<http://www.mcafeesecurity.com/us/services/education/mcafee/university.htm>

2

스팸 및 피시 설명

도구가 스팸 및 피시를 줄이는 방법

이 절에서는 도구의 기능과, 도구가 다른 McAfee 보안 제품과 함께 작동하여 스팸을 줄이는 방식에 대해 설명합니다.

- [유용한 용어](#)
- [12 페이지 스팸이란 무엇입니까?](#)
- [12 페이지 스팸 방지](#)
- [13 페이지 피시란 무엇입니까?](#)
- [13 페이지 피시 방지](#)
- [14 페이지 Customer Submission Tool이란 무엇입니까?](#)
- [15 페이지 Bayesian 학습](#)
- [15 페이지 스팸 점수 이해](#)

유용한 용어

다음 정의가 유용할 수 있습니다.

- **false negative** — 스팸 또는 피시로 분류되지 않았지만 일반적으로 스팸 또는 피시로 간주되는 내용을 포함하는 전자 메일 메시지입니다.
- **false positive** — 스팸 또는 피시로 분류되었지만 수신인이 스팸 또는 피시로 간주하지 않는 전자 메일 메시지입니다.
- **스팸 작성자** — 스팸을 작성하는 사람 또는 조직입니다.
- **스푸핑** — 예를 들어, 전자 메일 메시지의 출처를 위조하여 발신인의 ID를 숨기고 믿을 만한 것으로 보이는 웹 사이트를 작성하는 것입니다.
- **화이트리스트** — 승인된 발신인 목록입니다.
- **블랙리스트** — 스팸 또는 피시를 보내는 사용자 목록입니다.

스팸이란 무엇입니까?

불필요하고 달갑지 않은 전자 메일 메시지를 스팸으로 간주할 수 있습니다. 원하지 않는 대량 전자 메일(또는 UBE)로도 알려진 스팸은 상업용 전자 메일 메시지, *정크 메일*과 동등한 전자 메일 그리고 바이러스 속임수, 조크 및 행운의 편지와 같은 원하지 않는 비상업용 전자 메일 메시지를 포함합니다.

스팸을 상습적으로 작성하는 사람(*스팸 작성자*로 알려져 있음)은 전자 메일 메시지의 헤더를 위조하여 실제 신원을 숨기고, 종종 무관한 상대방에게 피해를 입힙니다.

스팸이 아닌 것은 무엇입니까?

일부 전자 메일을 스팸이라고 부르지만 그렇지 않을 수도 있습니다. 예를 들어, 소식지나 온라인 포럼을 구독했거나 또는 일부 제품에 대한 정보를 요청하거나 최근 작업 그룹을 나가기를 요청한 경우 사용자의 전자 메일 주소는 여전히 배포 목록에 있을 것입니다. 이런 종류의 원하지 않는 전자 메일을 줄이려면 날짜가 지난 배포 목록에서 전자 메일 주소를 즉시 제거하십시오.

스팸 방지

전자 메일 주소를 사용하여 메시지에 응답하고 보내거나, 인터넷 대화방에 게시하거나, 전자 메일 주소를 외부에 알릴 때마다 해당 전자 메일 계정은 *스팸 작성자*에게 노출됩니다. 스팸 작성자는 전자 메일 주소 목록을 편집합니다. 시간이 지남에 따라 주소는 스팸 작성자 네트워크에 있는 더 많은 목록에 추가되어, 사용자가 수신하는 스팸 양을 크게 증가시킵니다.

귀사에서 권장하는 전자 메일 사용법에 대한 지침에 따라 올바른 메시징 사용을 활성화하십시오. 이렇게 하면 사용자가 수신하는 스팸 메시지의 수를 줄이는 데 도움이 될 수 있습니다. 예:

- **스팸 메시지에서 광고하는 제품 구입을 조심하십시오.** 이것은 전자 메일 주소가 활성임을 스팸 작성자에게 알려 다른 스팸 작성자에게 해당 주소가 팔릴 수 있습니다. 또한 사용자는 개인 정보를 제공합니다.
- **개인 전자 메일 주소를 온라인으로 게시하지 마십시오.** 대신, 뉴스그룹에 참가하거나 콘테스트에 참여할 때 또는 타사가 사용자의 전자 메일 주소를 요청할 때마다 *일회용* 전자 메일 주소를 사용하십시오. 이 주소가 너무 많은 양의 스팸을 수신할 경우 해당 주소 사용을 중지하고 새 주소를 얻을 수 있습니다.
- **스팸 메시지가 배포 목록에서 사용자를 제거할 것을 제안하는 경우에도 스팸 메시지에 회신하지 마십시오.** 사용자의 회신은 전자 메일 주소가 활성임을 스팸 작성자에게 확인시켜 주소가 다른 스팸 작성자에게 팔릴 수 있습니다.

McAfee 안티스팸 제품의 신중한 구성이 얼마나 스팸을 줄이는 데 도움을 줄 수 있는지 알려면 [15 페이지 스팸 점수 이해](#)를 참조하십시오.

피시란 무엇입니까?

일부 스팸 작성자는 스푸핑 전자 메일 메시지를 전문적으로 다루어 믿을 만한 전자 메일 사용자를 속여 해당 ID 및 재무 계정 정보를 공개하도록 만듭니다. 이러한 스팸의 특수 형식은 *피시*로 알려져 있습니다.

일반적으로 사용자는 은행과 같은 유명한 조직에서 제공하는 것으로 나타나는 전자 메일을 수신합니다. 전자 메일 메시지는 일반적으로 계정 번호, 암호, 신용카드 세부사항 및 주민등록번호와 같은 개인 및 재무 관련 상세정보를 묻는 스푸핑 웹 사이트로 사용자를 연결합니다. 범죄자는 훔친 ID를 사용하여 개인 대출과 같은 상품 및 서비스를 부정행위로 받으며, 사용자의 계정에서 직접 훔치고 은행 계좌를 열거나 돈세탁을 할 수 있습니다.

피시 방지

- **암호 및 기타 중요한 정보를 요청하는 전자 메일을 조심하십시오.** 은행에서는 이러한 정보를 직접 묻지 않으며 일반적으로 게시(post)를 사용하여 정보를 확인합니다. 조직에서는 쉽게 사용자의 계정 정보를 *분실*하지 않습니다. 일반적인 절차는 전자 메일이나 웹 사이트를 통해 사용자에게 직접 세부사항을 제공하도록 요청하지 않고 게시(post)로 사용자에게 새로운 세부사항을 발송하는 것입니다.
- **웹 사이트 링크를 조심하십시오.** 중요한 정보를 제공하라는 메시지가 나타날 때 스푸핑 링크를 통해 연결될 수 있습니다. 예를 들어, 전자 메일에 있는 링크는 은행의 웹 사이트(www.example.com)와 비슷하며 믿을 만한 것으로 보이는 사이트에 연결합니다. 그러나 브라우저의 주소는 대신 다른 이름(예: www.example.net) 또는 IP 주소(예: 168.192.255.200)를 나타냅니다.
- **보안되지 않은 웹 사이트를 조심하십시오.** 합법적인 조직은 개인 정보를 보내기 전에 개인 정보를 암호화하는 보안 웹 사이트를 운영합니다. 이러한 조직의 웹 사이트는 <http://www.example.com>이 아닌 <https://www.example.com>과 같은 주소를 가집니다. 즉, **http**가 아닌 **https**로 알려진 보안 인터넷 프로토콜을 사용합니다.

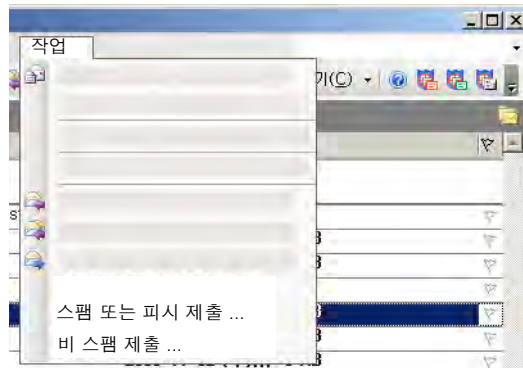
Customer Submission Tool이란 무엇입니까?

안티스팸 제품은 적절한 스팸 방지 기능을 제공합니다. 그러나 스팸 작성자는 새로운 방법을 개발하고, 어떤 최신 스팸은 어떤 안티스팸 제품에 의해서도 탐지되지 않는 등과 같이 스팸을 때때로 탐지하기 어렵습니다. 또한 일부 거짓 탐지가 발생할 수 있으며 안티스팸 제품이 일부 진짜 메시지를 스팸으로 잘못 분류할 수 있습니다.

McAfee는 새로운 스팸(및 피시) 및 잘못 분류된 전자 메일을 분석하여 끊임 없이 안티스팸 제품을 향상시킬 수 있습니다.

Customer Submission Tool은 Microsoft Outlook 전자 메일 소프트웨어와 함께 작동하여 사용자가 수신하는 원하지 않는 전자 메일(또는 스팸)의 양을 줄이는 데 도움을 줍니다. 전자 메일을 읽을 때 기타 버튼 및 메뉴 항목이 사용 가능해집니다.

그림 2-1 Microsoft Outlook의 기타 버튼 및 메뉴



도구는 분석을 위해 전자 메일 메시지를 McAfee 연구소 또는 다른 McAfee 안티스팸 제품으로 전달합니다.

■ McAfee 연구소로 전자 메일 보내기

McAfee는 끊임 없이 안티스팸 제품의 탐지 기능을 향상시키는 데 전념하고 있습니다. McAfee의 소프트웨어 또는 다른 공급업체의 제품에 의해 잘못 분류된 메시지를 조사하고 그 이유를 알아내어 안티스팸 제품의 기능을 향상시킵니다.



McAfee는 제출된 모든 샘플을 기밀 자료로 취급하고 연구 이외의 다른 목적을 위해서 샘플을 전달하거나 사용하지 않습니다. 샘플을 올바르게 분석하기 위해 발신인 및 제목을 포함한 메시지 헤더와, 텍스트 및 첨부을 포함한 본문 내용을 살펴봅니다. 개인정보 보호 전문은 도구를 설치할 때 볼 수 있습니다.

■ SCM(Secure Content Management) 장치에 전자 메일 보내기

네트워크가 SCM 장치로 보호되는 경우 Bayesian 학습을 위해 샘플을 장치에 제출할 수 있습니다. [15 페이지](#)를 참조하십시오.

■ MQM(McAfee Quarantine Manager)으로 전자 메일 보내기

네트워크에서 MQM 소프트웨어를 사용하는 경우 Bayesian 학습을 위해 샘플을 McAfee Quarantine Manager로 제출할 수 있습니다. [15 페이지](#)를 참조하십시오.

Bayesian 학습

SCM(Secure Content Management) 장치 및 MQM(McAfee Quarantine Manager)은 Bayesian 확률 이론에 기초한 데이터베이스를 사용하여 전자 메일 메시지의 스팸(또는 피시) 포함 여부를 확인합니다.

전자 메일 샘플을 SCM 또는 MQM 관리자에게 보내어 데이터베이스가 새로운 유형의 스팸 및 피시를 인식하도록 교육하는 데 도움을 줄 수 있습니다. 단일 McAfee Quarantine Manager는 여러 SCM 장치의 교육을 처리할 수 있습니다.

Customer Submission Tool을 사용하면 클릭 한번으로 샘플을 보낼 수 있습니다. 관리자는 데이터베이스에 제출할 샘플을 결정할 수 있습니다. 소프트웨어는 각 샘플의 내용을 분석하고 이후 참조를 위해 스팸과 유사한 구문을 학습합니다.

마찬가지로, 스팸 또는 피시로 잘못 분류된 전자 메일 메시지를 수신하는 경우 비 스팸 학습을 위해 전자 메일 메시지를 관리자에게 보낼 수 있습니다.

교육을 위해 올바르게 제출 및 사용되는 샘플이 많을수록 이후 스팸 및 피시가 올바르게 분류될 수 있는 가능성이 높아집니다.

스팸 점수 이해

McAfee의 안티스팸 제품은 모든 전자 메일 메시지에 대한 광범위한 규칙 집합에 부합됩니다. 각 규칙은 양수 또는 음수 점수를 가집니다. 스팸 유사 특성과 일치하는 규칙은 양수 점수를 가집니다. 적법한 메시지의 속성과 일치하는 규칙은 음수 점수를 가집니다. 해당 점수를 더하면 각 메시지에 전체 **스팸 점수**를 부여합니다. 일부 규칙은 단순하고 일반적인 구문에서만 일치합니다. 다른 규칙은 더 복잡하며 전자 메일 메시지의 헤더 정보 및 구조와 일치합니다.

안티스팸 제품은 메시지를 스팸으로 간주하는 수준을 지정할 수 있습니다. 일반적으로 점수 5는 메시지가 스팸임을 나타냅니다. 안티스팸 제품은 메시지의 제목 행에 ****SPAM****과 같은 텍스트를 추가하여 메시지를 강조 표시할 수 있습니다. 그런 다음 스팸 전자 메일 메시지를 쉽게 식별하고 메시지 처리 방식을 결정할 수 있습니다.

스팸 점수가 특정 수준을 초과할 때 스팸을 분류하도록 안티스팸 제품을 올바르게 설정하는 것이 중요합니다. 수준이 너무 높으면(스팸 점수가 10 이상) 안티스팸 제품은 일부 스팸 메시지를 분류하지 않습니다. 수준이 너무 낮으면 일부 진짜 전자 메일 메시지가 스팸으로 잘못 분류됩니다.

3

도구 설치

전문 사용자 및 관리자인 경우

이 절에서는 Customer Submission Tool 소프트웨어 버전 2.0을 설치하고 다음 정보를 제공하는 방법을 설명합니다.

- 설치 점검표
- 설치 파일 다운로드
- 수동으로 도구 설치
- 스크립트를 사용하여 도구 설치

많은 전자 메일 사용자에게 도구를 제공하려는 경우 스크립트를 사용하는 것이 좋습니다. [19 페이지 스크립트를 사용하여 도구 설치](#)를 참조하십시오.

설치 점검표

McAfee는 Customer Submission Tool을 McAfee의 웹 사이트에서 다운로드하는 파일로 배포합니다. Customer Submission Tool을 설치하기 전에 다음 점검표를 읽고 시스템이 설치 프로그램을 실행할 수 있도록 올바르게 구성되고 프로그램 설치에 필요한 모든 정보를 가지고 있는지 확인하십시오.

- ✓ Microsoft Windows 2000(또는 이상) 운영 체제를 사용합니다.
- ✓ Windows 운영 체제 및 Windows 업데이트에 대한 최신 서비스 팩을 설치해야 합니다.
- ✓ Microsoft Outlook 2000(이상) 클라이언트를 사용합니다. Customer Submission Tool은 Microsoft Outlook Express 또는 다른 전자 메일 클라이언트와 함께 작동하지 않습니다.
- ✓ 컴퓨터는 McAfee 웹 사이트에서 다운로드되는 설치 파일에 대한 액세스를 가지고 있습니다.
- ✓ 사용자는 Customer Submission Tool을 설치하는 데 필요한 관리 권한을 가지고 있습니다.
- ✓ MQM(McAfee Quarantine Manager)으로 전자 메일을 제출하려면 다음 정보를 준비하십시오.
 - MQM 서버의 이름 또는 IP 주소(예: server1.domain1 또는 192.168.255.200) HTTP 또는 HTTPS나 프로토콜을 사용할 수 있습니다.

인증 프로세스에 따라 다음 정보가 필요할 수도 있습니다.

 - MQM에 직접 액세스하기 위한 사용자 이름
(예: network_user@example.com)
 - MQM에 직접 액세스하기 위한 암호
- ✓ MQM 소프트웨어를 사용할 수 없는 경우 SCM(Secure Content Management) 장치에 전자 메일을 제출할 수 있습니다. 다음 정보를 준비합니다.
 - SMTP 서버의 이름 또는 IP 주소(예: server1.domain1 또는 192.168.255.200)입니다.

장치는 워크스테이션에서 직접 액세스할 수 없으므로, 이 주소는 일반적으로 전자 메일을 SCM 장치로 전달하는 SMTP 릴레이를 나타냅니다. 이것은 Microsoft Exchange 서버일 수 있습니다.

 - SMTP 서버 포트의 번호.
 - 누락된 스팸 또는 피시를 제출하기 위한 전자 메일 주소입니다.
 - 스팸 또는 피시로 잘못 분류된 전자 메일을 제출하기 위한 전자 메일 주소입니다.

설치 파일 다운로드

- 1 하드 디스크에 임시 폴더를 만듭니다.
- 2 다음 McAfee 웹 사이트의 안티스팸 제품 섹션에 연결합니다.
<http://www.mcafee.com/usa/products/mcafee/antispam/category.htm>.
- 3 스팸 제출 도구 섹션을 찾아서 보관 폴더를 임시 폴더로 추출합니다. 대부분의 전자 서비스로부터 .ZIP 보관 파일을 추출하는 데 필요한 유틸리티를 얻을 수 있습니다.

수동으로 도구 설치

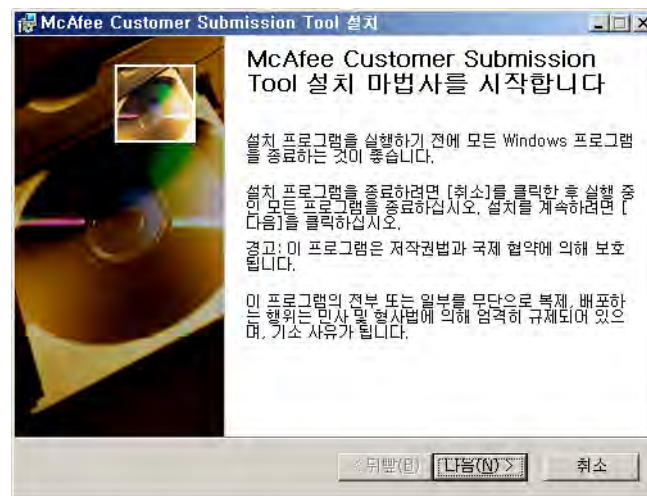


많은 전자 메일 사용자에게 도구를 제공하려면 스크립트를 사용하는 것이 좋습니다. [19 페이지](#)를 참조하십시오.

- 1 실행 중인 모든 응용프로그램을 닫습니다.
- 2 도구를 다운로드한 임시 폴더에서 **McAfee Customer Submission Tool** 폴더를 두 번 클릭합니다.
- 3 MCST.EXE 파일을 찾아서 실행하여 설치 마법사를 엽니다.

설치 프로그램이 해당 언어를 자동으로 선택하지 않는 경우 언어를 선택할 수 있는 대화상자가 열립니다.

그림 3-1 설치 마법사 대화상자



- 4 다음을 클릭하여 대상 폴더 페이지를 엽니다.
- 5 찾아보기를 클릭하여 다른 대상 폴더를 지정하거나 기본값을 사용한 후 다음을 클릭합니다.
- 6 응용프로그램 설치 준비 페이지에서 다음을 클릭하여 시스템 업데이트 중 페이지를 엽니다.

페이지는 진행 메시지와 진행 표시줄을 표시합니다. 파일이 복사되고 소프트웨어가 설치됩니다. 이 작업은 몇 분의 시간이 걸릴 수 있습니다. 설치가 완료되면 **McAfee Customer Submission Tool**이 성공적으로 설치되었습니다 페이지가 나타납니다.

- 7 마침을 클릭하여 마법사를 종료합니다.
- 8 Microsoft Outlook을 시작합니다. Microsoft Outlook 표준 도구모음에서 추가 버튼을 사용할 수 있습니다. 14 페이지의 그림2-1을 참조하십시오.

스크립트를 사용하여 도구 설치

여러 컴퓨터에 Customer Submission Tool을 설치하려면 스크립트를 사용하는 것이 좋습니다. 필요한 파일을 다운로드하려면 18 페이지 설치 파일 다운로드를 참조하십시오.

설치 명령은 다음과 같은 일반적인 형식을 가집니다.

```
msiexec /qn /I mcst.msi parameter1 parameter2 parameter3
```

Windows Installer에 대한 자세한 내용은 [Microsoft 웹 사이트](#)를 방문하십시오.

27 페이지 도구 구성에서와 같이 도구를 수동으로 구성할 때 설정할 수 있는 모든 기능은 이 명령에서 매개변수로 지정될 수 있습니다.

다음 테이블은 매개변수를 설명합니다.

표 3-1 일반 매개변수

매개변수 및 기본값	설명
CONFIGENABLED 1 (예)	제출 설정 구성 버튼을 표시하면 사용자가 도구를 구성할 수 있습니다. 0=아니오, 1 = 예. 다른 모든 값은 1로 간주됩니다.
DELETESPAMONSUBMIT 0 (아니오)	제출 후 스팸(또는 피시) 전자 메일을 삭제합니다. 0=아니오, 1 = 예. 다른 모든 값은 0으로 간주됩니다.
DONTSHOWSPAMSUBMIT 0 (아니오)	사용자가 버튼을 클릭하여 스팸 또는 피시를 제출할 때 제출 대화상자를 표시하지 않습니다. 0=아니오, 1 = 예. 다른 모든 값은 0으로 간주됩니다.
DONTSHOWHAMSUBMIT 0 (아니오)	사용자가 버튼을 클릭하여 잘못 분류된 전자 메일 메시지를 제출할 때 제출 대화상자를 표시하지 않습니다. 0=아니오, 1 = 예. 다른 모든 값은 0으로 간주됩니다.
INSTALLDIR1 텍스트를 봅니다.	현재 위치에 도구를 설치합니다. 기본적으로 도구는 다음 위치에 설치됩니다. "C:\Program Files\McAfee\Submission Tool"
MAXSUBMISSIONCOUNT 10000	사용자가 한 번에 최대 4십억 개의 메시지를 제출할 수 있습니다. 이 범위에 없는 값은 10000으로 간주됩니다.
REBOOT (없음)	설치가 완료되면 운영 체제를 다시 부팅합니다. 가능한 설정은 F=Forced(강제 실행), S=Suppress(억제) 또는 R=Really Suppress(완전 억제)입니다. S 또는 R을 권장합니다.

표 3-2 McAfee 연구소로 제출할 매개변수

매개변수 및 기본값	설명
ASEENABLED 1 (예)	McAfee 연구소로 샘플 제출을 활성화합니다.
ASERESPONSEFREQ 0 (즉시 수행)	McAfee 연구소에서 제출에 응답하는 주기입니다. 가능한 설정은 0= Immediate , 1= Daily 또는 2= Weekly 또는 3= Never 입니다. 다른 모든 값은 0으로 간주됩니다.
ASERESPONSETYPE 0 (단순)	McAfee 연구소가 보내는 승인 유형입니다. 가능한 설정은 0= Brief , 1= Normal 또는 2= Detailed 입니다. 다른 모든 값은 0으로 간주됩니다.

표 3-3 MQM(McAfee Quarantine Manager) 으로 제출할 매개변수

매개변수 및 기본값	설명
MQMENABLED 0 (아니오)	MQM으로 샘플 제출을 허용합니다. 0=아니오, 1 = 예. 다른 모든 값은 0으로 간주됩니다.
MQMPATH "http://mqm.example.com/mqmuuserui"	MQM의 사용자 폴더에 대한 URL입니다.
WHITELISTHAMONSUBMIT 0 (아니오)	발신인 주소를 제출된 전자 메일이 스팸 또는 피시가 아닌 화이트리스트에 자동으로 추가합니다. 0=아니오, 1 = 예. 다른 모든 값은 0으로 간주됩니다.
BLACKLISTSPAMONSUBMIT 0 (아니오)	발신인 주소를 제출된 전자 메일이 스팸 또는 피시인 블랙리스트에 자동으로 추가합니다. 0=아니오, 1 = 예. 다른 모든 값은 0으로 간주됩니다.

표 3-4 SCM(Secure Content Management) 으로 제출할 매개변수

매개변수 및 기본값	설명
SCMENABLED 0 (아니오)	SCM 장치로 샘플 제출을 허용합니다. 0=아니오, 1 = 예. 다른 모든 값은 0으로 간주됩니다.
SCMRELAYSERVER "mail.example.com"	SMTP 서버의 이름 또는 IP 주소(예: server1.domain1 또는 192.168.255.200)입니다.
SCMRELAYPORT 25	SMTP 서버 포트의 번호. 범위는 1-65535입니다.
SCMSPAMADDRESS "sample_spam@example.com"	누락된 스팸 또는 피시를 제출하기 위한 전자 메일 주소입니다.
SCMHAMADDRESS "sample_nonspam@example.com"	스팸 또는 피시로 잘못 분류된 전자 메일을 제출하기 위한 전자 메일 주소입니다.

예제



문자열을 큰따옴표 안에 넣습니다. 예 :

```
INSTALLDIR1="C:\FOLDER A\FOLDER 1"
```

다음 명령은 기본값을 사용하여 Customer Submission Tool을 자동으로 설치합니다. Microsoft Outlook 도구모음에 **스팸 또는 피싱 샘플 제출** 및 **비 스팸 샘플 제출** 버튼만 표시됩니다. 설치가 완료될 때 다시 부팅되지 않습니다. 사용자는 McAfee 연구소로만 샘플을 제출할 수 있습니다. 사용자는 도구를 다시 구성할 수 없습니다.

```
msiexec /qn /i mcst.msi CONFIGENABLED=0 INSTALLDIR1="C:\FOLDER A\FOLDER 1" REBOOT=R
```

다음 명령은 Customer Submission Tool을 자동으로 설치하고 사용자에게 McAfee Quarantine Manager로 샘플을 제출하는 것을 허용합니다. 사용자는 도구를 다시 구성할 수 있습니다.

```
msiexec /qn /I mcst.msi MQMENABLED=1 MQMPATH="http://mqml/userui" REBOOT=R
```

다음 명령은 Customer Submission Tool을 설치하고 사용자에게 Secure Content Management 장치로 샘플을 제출하는 것을 허용합니다. 사용자는 설치 실행 과정을 봅니다. 사용자는 도구를 다시 구성할 수 있습니다.

```
msiexec /i mcst.msi SCMENABLED=1 SCMRELAYSERVER="http://server1" SCMRELAYPORT=1234
```

전자 메일 사용자에게 도구 알림

Customer Submission Tool이 Microsoft Outlook 클라이언트에 설치되었을 때 전자 메일 사용자에게 알림을 보낼 수 있습니다.

예

현재 McAfee는 McAfee 스팸 제출 도구를 배치하는 중입니다.

이 도구는 귀사에서 수신하는 스팸의 양을 줄이는 데 유용할 것입니다. Microsoft Outlook의 도구모음에는 두 개의 추가 버튼이 나타납니다. 아래 표시된 버튼이 나타나지 않으면 Microsoft Outlook을 다시 시작하십시오.

스팸으로 감지되지 않은 스팸의 샘플을 제출하려면 이 버튼을 클릭합니다.



스팸으로 잘못 분류된 메시지의 샘플을 제출하려면 이 버튼을 클릭합니다.



구성 변경

도구를 다시 설치할 필요 없이 나중에 구성의 일부를 변경할 경우 다음 키의 레지스트리 설정을 변경할 수 있습니다.

HKEY_CURRENT_USER\Software\McAfee\Submission Tool

다음 테이블에 설정이 나열되어 있습니다.

표 3-5 기본 레지스트리 값

이름	기본값 (16 진수)
AseEnabled	00000001
AseResponseFreq	00000000
AseResponseType	00000000
BlacklistSpamOnSubmit	00000000
ConfigEnabled	00000001
DeleteSpamOnSubmit	00000000
DontShowHamSubmit	00000000
DontShowSpamSubmit	00000000
MaxSubmissionCount	00002710
MqmEnabled	00000000
MqmPath	"http://mqm.example.com/mqmunerui"
ScmDataTimeout	0000ea60
ScmEnabled	00000000
ScmHamAddress	"sample_nospam@example.com"
ScmRecvTimeout	0000ea60
ScmRelayPort	00000019
ScmRelayServer	"mail.example.com"
ScmSendTimeout	0000ea60
ScmSpamAddress	"sample_spam@example.com"
WhitelistHamOnSubmit	00000000

레지스트리에 있는 이름은 [19 페이지 스크립트를 사용하여 도구 설치](#)에 있는 매개변수와 동일합니다.

SCM time-outs과 같은 일부 이름은 매개변수로 사용할 수 없으며, 레지스트리에서만 설정할 수 있습니다. SCM time-outs의 기본값은 60000 ms(1 분)입니다.

변경된 레지스트리 설정을 강제로 적용하려면 Microsoft Outlook을 다시 시작하십시오. 잘못된 값을 입력한 경우 도구는 해당 값을 기본값으로 바꿉니다.

4

도구 사용 버튼 및 메뉴 항목

설치했으면 Customer Submission Tool은 몇 가지 도구모음 버튼 및 메뉴 항목(14 페이지의 그림 2-1 참조)을 Microsoft Outlook 클라이언트에 추가하여 다음 작업을 수행할 수 있도록 합니다.

- 스팸 또는 피시로 분류되었어야 하는 메시지를 제출합니다.
처음 스팸 또는 피시 샘플 제출 및 *24 페이지추가 스팸 또는 피시 샘플 제출* 을 참조하십시오.
- 스팸 또는 피시로 잘못 분류된 메시지를 제출합니다.
25 페이지잘못 분류된 처음 샘플 제출 및 *26 페이지추가로 잘못 분류된 샘플 제출* 을 참조하십시오.
- 모든 Microsoft Outlook 연락처를 화이트리스트에 추가합니다(McAfee Quarantine Manager를 사용 중인 경우). *26 페이지 화이트리스트에 Microsoft Outlook 연락처 추가* 를 참조하십시오.
- 일부 도구 설정을 구성합니다. *27 페이지 도구 구성* 을 참조하십시오.

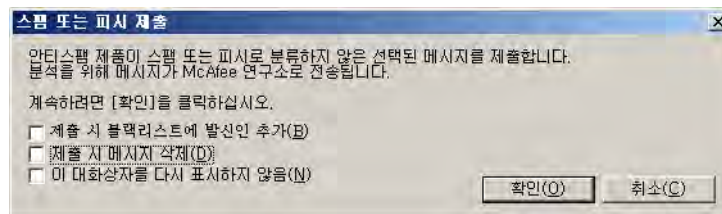
처음 스팸 또는 피시 샘플 제출

처음 전자 메일 샘플을 제출할 때 원하는 대로 도구를 구성할 수 있습니다. 스팸 또는 피시 샘플을 제출하려면:



- 1 Microsoft Outlook에서 메시지를 보거나 메시지의 제목 줄을 선택합니다.
- 2 도구모음에서 **스팸 또는 피시 샘플 제출** 버튼을 클릭합니다. 또한 **작업** 메뉴를 사용할 수 있습니다. 다음 대화상자가 열립니다.

그림 4-1 제출 대화상자



3 대화상자에서 원하는 기능을 선택합니다.

기능	설명
제출 시 블랙리스트에 발신인 추가	이 확인란은 McAfee Quarantine Manager 소프트웨어를 사용 중인 경우에만 사용할 수 있습니다. 스팸 전자 메일의 발신인을 블랙리스트에 추가합니다. 이후 해당 발신인의 모든 전자 메일이 차단됩니다.
제출 시 메시지 삭제	선택한 각 스팸 또는 피시 샘플을 제출한 후 삭제합니다.
이 대화상자를 다시 표시하지 않음	이 대화상자를 다시 표시하지 않습니다. 이후 SHIFT 키와 마우스를 함께 클릭한 후 스팸 또는 피시 샘플 제출 버튼을 클릭하여 이 대화상자를 다시 표시할 수 있습니다.

대화상자를 닫으려면 **확인**을 클릭합니다. 샘플이 제출되었습니다.

- 4 샘플을 McAfee Quarantine Manager 에 제출하는 경우, 로그인 이름 및 암호를 묻는 메시지가 나타납니다.
- 5 샘플이 성공적으로 제출되었다는 메시지 상자가 나타나면 **확인**을 클릭합니다.

도구는 1MB 이상의 너무 큰 샘플을 제출하지 않으므로 McAfee 는 해당되는 파일을 삭제하도록 권장합니다.

추가 스팸 또는 피시 샘플 제출

스팸 또는 피시 샘플을 제출하려면:

- 1 Microsoft Outlook 에서 메시지를 보거나 메시지의 제목 줄을 선택합니다.



전자 메일 제목 줄을 볼 때 둘 이상의 샘플을 동시에 제출할 수 있습니다. 단일 제출에 대해 여러 개의 전자 메일 메시지 블록을 선택하려면 SHIFT 키를 사용합니다. 개별 메시지를 여러 개 선택하려면 CTRL 키를 사용합니다.



- 2 도구모음에서 **스팸 또는 피시 샘플 제출** 버튼을 클릭합니다. 또한 **작업** 메뉴를 사용할 수 있습니다.

대화상자가 나타나면 원하는 기능을 선택합니다. [23 페이지 처음 스팸 또는 피시 샘플 제출](#)을 참조하십시오. 대화상자를 볼 수 없는 경우, SHIFT 키와 마우스를 함께 클릭하면 대화상자를 표시할 수 있습니다. 대화상자를 닫으려면 **확인**을 클릭합니다.

샘플이 제출되었습니다.

- 3 샘플이 성공적으로 제출되었다는 메시지 상자가 나타나면 **확인**을 클릭합니다.

도구는 1MB 이상의 너무 큰 샘플을 제출하지 않으므로 McAfee는 해당되는 파일을 삭제하도록 권장합니다.

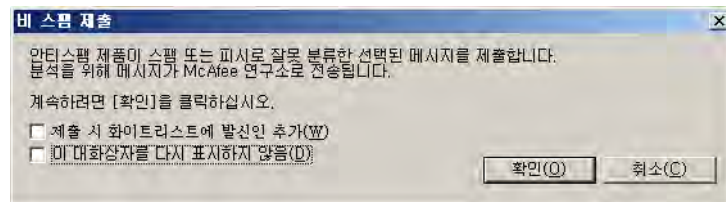
잘못 분류된 처음 샘플 제출

처음 샘플을 제출할 때 원하는 대로 도구를 구성할 수 있습니다. 스팸 또는 피시로 잘못 분류한 샘플을 제출하려면:



- 1 Microsoft Outlook에서 메시지를 보거나 메시지의 제목 줄을 선택합니다.
- 2 도구모음의 **비 스팸 샘플 제출** 버튼을 클릭합니다. 또한 **작업** 메뉴를 사용할 수 있습니다. 다음 대화상자가 열립니다.

그림 4-2 제출 대화상자



- 3 대화상자에서 원하는 기능을 선택합니다.

기능	설명
제출 시 화이트리스트에 발신인 추가	이 확인란은 McAfee Quarantine Manager를 사용 중인 경우에만 사용할 수 있습니다. 이후 해당 발신인이 보내는 전자 메일은 스팸으로 분류되지 않습니다.
이 대화상자를 다시 표시하지 않음	이후 이 대화상자를 보기 위해 SHIFT 키와 마우스를 함께 클릭한 후 비 스팸 샘플 제출 버튼을 클릭할 수 있습니다.

- 4 대화상자를 닫으려면 **확인**을 클릭합니다. 샘플이 제출되었습니다.
- 5 샘플을 McAfee Quarantine Manager에 제출하는 경우, 로그인 이름 및 암호를 묻는 메시지가 나타납니다.
- 6 샘플이 성공적으로 제출되었다는 메시지 상자가 나타나면 **확인**을 클릭합니다.

도구는 1MB 이상의 너무 큰 샘플을 제출하지 않으므로 McAfee는 해당되는 파일을 삭제하도록 권장합니다.

추가로 잘못 분류된 샘플 제출

스팸 또는 피시로 잘못 분류한 샘플을 제출하려면:

- 1 Microsoft Outlook에서 메시지를 보거나 메시지의 제목 줄을 선택합니다.



전자 메일 제목 줄을 볼 때 둘 이상의 샘플을 동시에 제출할 수 있습니다. 단일 제출에 대해 여러 개의 전자 메일 메시지 블록을 선택하려면 SHIFT 키를 사용합니다. 개별 메시지를 여러 개 선택하려면 CTRL 키를 사용합니다.



- 2 도구모음의 **비 스팸 샘플 제출** 버튼을 클릭합니다. 또한 **작업** 메뉴를 사용할 수 있습니다.

대화상자가 나타나면 **25 페이지 잘못 분류된 처음 샘플 제출**에 설명된 대로 원하는 기능을 선택한 후 **확인**을 클릭하여 대화상자를 닫습니다. 대화상자를 볼 수 없는 경우, SHIFT 키와 마우스를 함께 클릭하면 대화상자를 표시할 수 있습니다. 대화상자를 닫으려면 **확인**을 클릭합니다.

샘플이 제출되었습니다.

- 3 샘플이 성공적으로 제출되었다는 메시지 상자가 나타나면 **확인**을 클릭합니다.

도구는 1MB 이상의 너무 큰 샘플을 제출하지 않으므로 McAfee는 해당되는 파일을 삭제하도록 권장합니다.

화이트리스트에 Microsoft Outlook 연락처 추가



이 기능은 McAfee Quarantine Manager가 설치된 경우에만 사용할 수 있으며, Customer Submission Tool은 도구모음에 **제출 설정 구성** 버튼을 표시하도록 구성됩니다.

Microsoft Outlook 연락처에서 보내는 전자 메일이 스팸(또는 피시)으로 분류되지 않도록 연락처의 주소를 화이트리스트에 추가할 수 있습니다.



- 1 Microsoft Outlook 의 도구모음에서 **제출 설정 구성** 버튼을 클릭합니다.
- 2 **Customer Submission Tool** 대화상자에서 **화이트리스트에 연락처 주소 추가**를 클릭합니다.
- 3 대화상자를 닫으려면 **확인**을 클릭합니다.

이후, 화이트리스트의 전자 메일 주소에서 사용자에게 보낸 메시지에서는 스팸 또는 피시를 검사하지 않습니다. (모든 전자 메일 메시지에서 바이러스를 검사합니다.)

도구 구성

제출 설정 구성 버튼을 도구모음에서 사용할 수 있는 경우 Customer Submission Tool의 일부 기능을 구성할 수 있습니다. 버튼은 전자 메일 제목 줄을 볼 때만 사용할 수 있습니다.



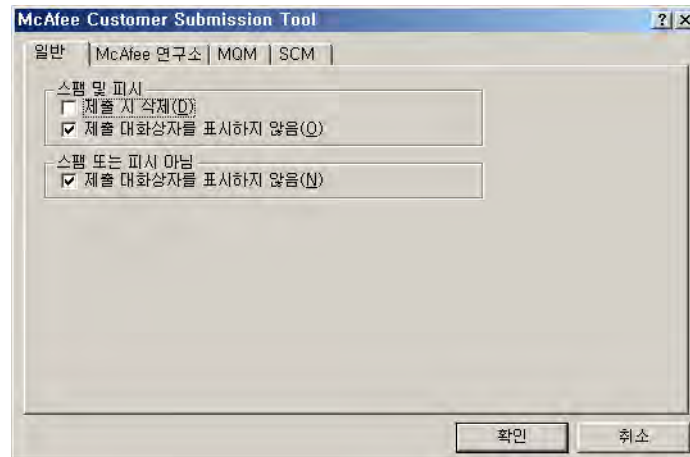
도구를 활성화하지 않은 스크립트를 통해 도구가 설치된 경우에는 버튼을 사용할 수 없습니다.

도구를 구성하려면:



- 1 도구모음의 **제출 설정 구성** 버튼을 클릭하여 다음 대화상자를 엽니다.

그림 4-3 구성 대화상자



- 2 대화상자에서 원하는 기능을 선택합니다.

레이블	기능 설명
제출 시 삭제	각 스팸 또는 피시 전자 메일을 성공적으로 제출한 후 삭제합니다.
제출 대화상자를 표시하지 않음	스팸 또는 피시(또는 잘못 분류된) 전자 메일이 제출될 때 대화상자를 표시하지 않습니다.

- 3 분석을 위해 McAfee 연구소로 샘플을 제출하려면 **McAfee 연구소** 탭, **사용**을 차례로 선택한 후 다른 값을 선택합니다.

레이블	기능 설명
응답 빈도	McAfee 연구소가 사용자의 제출을 승인하는 자동 전자 메일을 보내야 하는 주기를 지정합니다. Immediately 를 선택한 후 동시에 여러 샘플을 보낸 경우 다음 시간(분) 내에 여러 회신을 수신할 수 있습니다.
응답 유형	각 자동 전자 메일의 세부사항을 지정합니다. 예를 들어, Brief 는 승인만 제공합니다.

도구를 처음 사용할 경우 McAfee는 **Immediately** 및 **Brief**를 선택하도록 권장합니다.

- 4 샘플을 McAfee Quarantine Manager로 제출하려면 **MQM** 탭, **사용**을 차례로 선택한 후 다음 기능을 선택합니다.

레이블	기능 설명
URL	다음 URL과 같은 MQM 서버의 주소: <ul style="list-style-type: none"> ■ http://www.example.com ■ 192.168.255.200
사용자 이름	MQM과 직접 통신할 때 사용된 사용자 이름 (예: user@example.com).
암호	사용자 이름과 연관된 암호.
제출 시 블랙리스트에 발신인 주소 추가	이후 해당 발신인의 모든 전자 메일이 차단됩니다.
제출 시 화이트리스트에 발신인 주소 추가	이후 해당 발신인이 보내는 전자 메일에서는 스팸 또는 피시를 검사하지 않습니다. 항상 전자 메일에서 바이러스를 검사합니다.

- 5 전자 메일을 Secure Content Management 장치로 제출하려면 **SCM** 탭, **사용**을 차례로 선택한 후 다음 기능을 선택합니다.

레이블	기능 설명
서버	다음 중 하나에 해당되는 서버 이름입니다. <ul style="list-style-type: none"> ■ server1 ■ 192.168.255.200 ■ mailto:192.168.255.200 ■ http://example.com/user ■ http://example.com/user:8080/user1/folder1
포트	포트 번호(예: 25).
스팸 및 피시	장치에 구성된 주소(예: spam@example.com).
스팸 또는 피시 아님	장치에 구성된 주소(예: not-spam@example.com).

- 6 대화상자를 닫으려면 **확인**을 클릭합니다. 새로운 설정이 즉시 적용됩니다.